

PRINTEMPS 2025

LES BREVES D'AYSSÈNES

À VENIR

1^{er} Mai

- ❖ Ouverture de la Maison de la châtaigne

24 Mai

- ❖ Fête des voisins organisé par AVA



Samedi 7 juin, dimanche 8 juin et lundi 9 juin 2025

- ❖ Fête des fraises



9 juin 2025

- ❖ Randonnée Pentes et Côtes, départ d'Ayssènes, organisé par AVA

Tous les 1^{ers} Lundi du mois

- ❖ Randonnée : Départ d'Ayssènes à 13h30 - Contacter Annie (06 76 33 09 01)



Tous les Lundi du mois

- ❖ Activité « Tricot » à 18h00, chez les tricoteuses (Cathy : 06 80 48 74 45)

Quand truono al mes de mars
Emplane las barricos et los hórts
Tonnerre du mois de mars
Rempli les barriques et les jardins



Lo primier d'abril
Lou cocut torrna mórt o víu
Au 1^{er} avril
Le coucou est là mort ou víf

Mai fesquet
Junh caudet
Mai frileux
Juin chaud



Réouverture de la Maison de la Châtaigne et du Musée des Arts Religieux :



- 1er Mai au 15 juin et du 14 septembre au 31 octobre : ouvert dimanches et jours fériés de 14h à 18h
- Du 16 juin au 30 juin et du 1^{er} septembre au 14 septembre, ouvert tous les jours de 14h à 19h
- Du 1^{er} juillet au 31 août de, ouvert tous les jours de 10h30 à 12h30 et de 15h à 19h

La prochaine foire de la châtaigne aura lieu le 19 octobre 2025.

ELVYN

Elvyn Davies est le plus Aveyronnais des jardiniers Gallois ! Aussi, il n'est pas peu fier de vous présenter un magnifique poireau, emblème de son pays natal et fruit de son travail.

Il faut dire qu'il consacre beaucoup de temps et de peine à ses légumes dans son potager de Vabrette, situé pour partie dans la pente et pour une autre en terrasse.

Cette passion rythme ses journées et sa production, bio il va sans dire, si elle le nourrit au quotidien, profite également à sa famille et ses voisins, ravis de cette qualité gustative, mais aussi et surtout de la générosité d'Elvyn.



Incivilité sur les décorations de Noël

La commune s'efforce tous les ans de décorer les villages pour les fêtes de Noël. Cette année à Saint Rémy, la décoration a été vandalisée. C'est fort dommage !

L'Auberge du Roc Saint Jean

P3

De nouveaux gérants pour l'auberge, qui va désormais s'appeler :

l'Auberge du Roc St Jean.



Dimitri, Vanessa Lepinay
leurs deux enfants
Aymeric et Amaya, nous
arrivent tout droit du
Havre.

Fermée depuis trop
longtemps l'auberge
va à nouveau pouvoir
vous accueillir dans
un nouveau cadre,
une nouvelle carte.

Dimitri souhaite mettre un maximum les produits locaux à l'honneur, avec des plats du terroir bien sûr mais aussi de sa région natale ou de toute autre région selon son inspiration. Il avoue avoir un petit faible pour cuisiner la viande.

Vanessa sera là pour le seconder et assurer le service en salle.

Parallèlement à cette activité Dimitri et Vanessa vont gérer les gîtes situés au deuxième étage du bâtiment, ainsi que le futur gîte de la maison de l'âne et quelques places de camping à la nuitée pour les randonneurs, de plus en plus nombreux, qui empruntent le GR 736.

Téléphone : 05 32 52 85 69 / 06 98 39 88 63

Adresse mail : aubergedurocsaintjean@gmail.com



Auberge du roc Saint Jean :

<https://www.facebook.com/share/1LDyABgN3B/?mibextid=wwXlfr>

Réouverture prévue deuxième quinzaine de mars.

Association AVA

➤ Randonnée botanique



Ce sont 18 personnes qui se sont regroupées entre Vabrette et les Esclots pour découvrir les plantes sous la guidance de Vanina, une vingtaine de plantes, comestibles ou pas que nous a décrites notre guide.



Cette dernière avait préparé une jolie salade agrémentée de fleurs de saison, colorée et savoureuse.

D'autres mets particuliers ont complété cette dégustation, des farcous aux pissenlits, du pesto de plantain, des beignets d'oseille ou de pulmonaire...la journée s'est terminée sous le soleil et dans la bonne humeur !



➤ Sortie LAGUIOLE

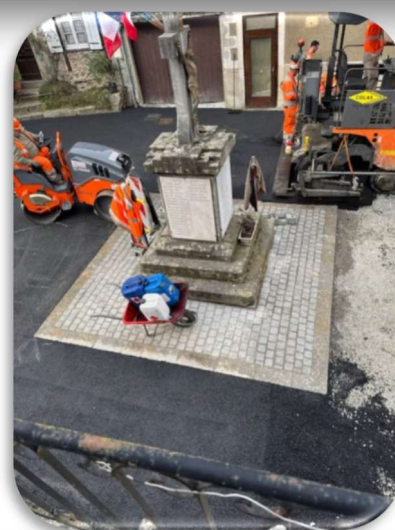
Dimanche 23 février nous nous retrouvons pour une journée à la station de Laguiole, afin de goûter au plaisir de la glisse en famille. Randos et luge au programme pour petits et grands. Belle journée à 1400m d'altitude qui nous a changé des Raspes !



TRAVAUX CŒUR DE VILLAGE

Depuis le 24 novembre notre petit village connaît certains bouleversements. En amont du recalibrage des rues en enrobé, quelques améliorations ont été réalisées :

- au niveau de la mise en valeur de certains éléments architecturaux (croix du fond du village, monument aux morts, église)

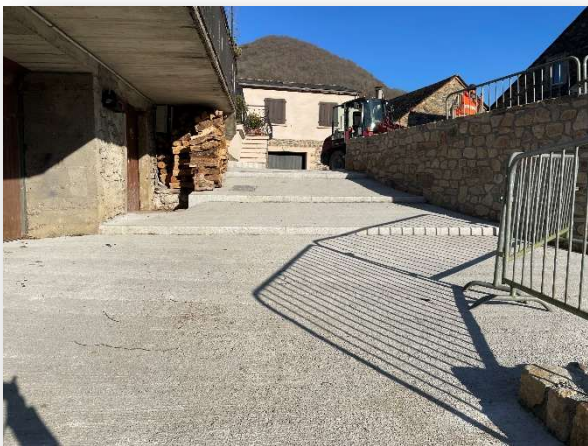


- Mise en valeur des places, celle de la mairie accueillera une nouvelle main courante et une mise en valeur de sa surface par de l'enrobé grenailé.



P6

La plus grande transformation concerne la placette, au centre du village. Elle a été agrandie en profondeur, ce qui permettra un stationnement plus aisé.



Les murs de soutènement ont été repris un petit terrain de pétanque créé, ainsi que quelques places pour les randonneurs du GR 736 qui souhaitent faire une halte pour la nuit.



Malheureusement il n'a pas été possible de conserver le tilleul.

L'entrée du village sera mise en valeur par rapport à la départementale. Du mobilier urbain sera aussi ajouté.

Toutes ces améliorations ont bien évidemment perturbé les habitudes des villageois pendant plus de trois mois, à ce jour les gros travaux sont terminés. Merci à eux.

PERMANENCE URBANISME

Vous souhaitez déposer un permis de construire ou une déclaration de travaux. Vous avez des questions ?

Un instructeur du service urbanisme se tient à votre disposition une fois par mois à Saint Rome de Tarn à la mairie, sur rendez-vous : 05 65 59 35 50

Permanence : 18 mars, 15 avril, 20 mai et 17 juin 2025.



Centre d'incendie et de secours de Villefranche de Panat

Le Centre d'Incendie et de Secours de Villefranche de Panat a effectué 187 interventions en 2024 :

- 158 pour secours d'urgence à la personne
- 11 pour incendies,
- 11 pour accidents de la voie publique, 7 pour sorties diverses,
- Une activité en hausse de 5% par rapport à l'année précédente avec 84,4% de Secours d'Urgences Aux Personnes, 6,7% d'incendies, 6,17% d'AVP et 3,4% d'interventions diverses.



Notre effectif est de 20 sapeurs-pompiers, 3 médecins dont 2 en double affectation et 1 infirmière.

Le Centre d'Incendie et de Secours de Villefranche de Panat intervient sur huit communes pour une population de 3 500 habitants environ : Alrance, Auriac-Lagast, Ayssènes, Broquiès, Durenque, Le Truel, Lestrade et Thouels et Villefranche de Panat.

Nous tenons à remercier celles-ci pour leur soutien.

Notre caserne fonctionne en étroite collaboration avec les centres voisins (Salles-Curan, Cassagnes-Begonhes, Réquista et Saint-Rome-de-Tarn) et notre équipe est amenée à intervenir sur un secteur plus large pour compléter les effectifs le cas échéant. De la même façon que des sapeurs-pompiers des casernes voisines sont parfois mobilisés pour intervenir sur notre secteur. Un fonctionnement solidaire pour garantir un service de secours de proximité pour tous.

L'expérience de ces dernières années a démontré la vigilance nécessaire quant aux risques sanitaires et aux aléas du climat. Soyez assurés que l'ensemble de notre corps de sapeurs-pompiers reste mobilisé pour le bien de tous.

De nouvelles sessions de formations PSC1 seront organisées en 2025, n'hésitez pas à vous rapprocher du centre de secours pour plus d'informations.

Le Mot de l'Amicale

L'Amicale des Sapeurs-Pompiers de Villefranche de Panat tient à remercier l'ensemble de la population pour son importante mobilisation à l'occasion du quine du mois de décembre ainsi que pour l'accueil réservé lors de la présentation des calendriers 2025. Merci à toutes et tous pour votre précieux soutien.

Vous avez entre 17 et 55 ans, vous souhaitez participer au maintien des secours de proximité sur nos communes et vous engager au service des autres, rejoignez-nous ! Une nouvelle session de formation Jeunes Sapeurs débutera à la rentrée de septembre 2025. Elle est ouverte aux jeunes dès 14 ans.

Contacts : Lieutenant Patrick Galzin :
06 72 62 39 81
Adjudant Frédéric Lacan :
06 07 36 12 06



ETAT CIVIL

DÉCÈS

- ❖ SOLIER Bruno de la Jasse, né le 19 octobre 1977 à Montpellier, décédé le 04 décembre 2024 à Saint Jean Delnous
- ❖ GAUBERT Emile de la Bastizou, né le 1^{er} décembre 1929, décédé le 3 mars 2025 à Rodez

INFOS PRATIQUES


MAIRIE

- ❖ Horaires : **lundi 9-13h, mercredi 9-13h, jeudi 9-13h et 13h30-17h30**
- ❖ Tél. : 05 65 46 50 91
- ❖ Mail : commune.ayssenes@orange.fr

DÉCHETTERIE

- ❖ Saint-Rome-de-Tarn : mercredi de 14h à 18h et samedi de 9h à 12h
- ❖ Broquiès : mercredi de 8h30 à 12h et samedi de 9h à 12h
- ❖ Salles-Curan (haut de la commune) : mardi de 9h à 12h, jeudi de 9h à 12h et de 14h à 17h30 et samedi de 9h à 12h

TRI SÉLECTIF

- ❖ Sacs jaunes et noirs disponibles en mairie.
Pour les sacs noirs un rouleau par personne par foyer, jusqu'à  épuisement des stocks
- ❖ **Composteur** pour maison secondaire et principale : contacter la communauté de communes Muse et Raspes du Tarn par mail : kpascual-ccmrt@orange.fr, **prix 20.00€**

FRANCE SERVICES : Jours de permanence : Prendre RDV au 07 86 15 38 63

- *Saint Rome de Tarn : mardi de 14h à 17h, le mercredi de 9h à 12h, le 2^{ème} et 4^{ème} jeudi du mois de 13h30 à 16h30 et vendredi de 8h30 à 11h30*
- *Le Truel : 3^{ème} lundi du mois de 9h00 à 12h00*
- *Broquiès : mardi et jeudi de 9h30 à 12h30*
- *Saint Victor et Melvieu : 3^{ème} lundi du mois de 13h30 à 16h30*

GENDARMERIE de Broquiès : Ouverte au public le mercredi de 8h à 12h

Si vous souhaitez recevoir les brèves d'Ayssènes en version numérique, faites-le nous savoir à breves.ayssenes@gmail.com

// Conception Mairie d'Ayssènes //
Pour toutes remarques : breves.ayssenes@gmail.com
Ne pas jeter sur la voie publique